

## บทที่ 1

### บทนำ

#### 1.1 ข้อมูลทั่วไปของโครงการ

- 1) ชื่อโครงการ : โครงการวางระบบจำหน่ายก๊าซธรรมชาติไปยังเขตส่งเสริมอุตสาหกรรมนวนคร (นครราชสีมา)
- 2) สถานที่ตั้ง : ตำบลนากลาง อำเภอสูงเนิน จังหวัดนครราชสีมา แสดงดังรูปที่ 1-1
- 3) ชื่อเจ้าของโครงการ : บริษัท ปตท. จำกัด (มหาชน)
- 4) จัดทำโดย : บริษัท ยูโนเต็ด แอนนาลิสต์ แอนด์ เอ็นจิเนียริง คอนซัลแตนท์ จำกัด (ยูเออี)
- 5) โครงการผ่านการพิจารณาของคณะกรรมการผู้ชำนาญการ  
: รายงานการประเมินผลกระทบสิ่งแวดล้อม โครงการวางระบบจำหน่ายก๊าซธรรมชาติไปยังเขตส่งเสริมอุตสาหกรรมนวนคร (นครราชสีมา) ของบริษัท ปตท. จำกัด (มหาชน) ได้รับความเห็นชอบจากสำนักงานนโยบายและแผนทรัพยากรธรรมชาติและสิ่งแวดล้อม (สผ.) ตามหนังสือของสำนักงานนโยบายและแผนทรัพยากรธรรมชาติและสิ่งแวดล้อม เลขที่ตามหนังสือ สผ. เลขที่ ทส.1010.7/7890 ลงวันที่ 16 มิถุนายน 2563 และบริษัท ปตท. จำกัด (มหาชน) ได้มีการขอเปลี่ยนแปลงรายละเอียดโครงการฯ ครั้งที่ 1 โดยได้รับความเห็นชอบจากสำนักงานคณะกรรมการกำกับกิจการพลังงาน ตามหนังสือเลขที่ สกพ 5502/10741 ลงวันที่ 10 ตุลาคม 2565 รายละเอียดดังแสดงในภาคผนวก 1-1 และภาคผนวก 1-3
- 6) โครงการได้นำเสนอรายงานผลการปฏิบัติตามมาตรการฯ ครึ่งสุดท้ายเมื่อ  
: รายงานฉบับนี้เป็นรายงานฉบับที่ 1 ระหว่างเดือนกรกฎาคมถึงเดือนธันวาคม พ.ศ. 2565
- 7) ช่วงเวลาที่ดำเนินการก่อสร้าง  
: ระหว่างเดือนกรกฎาคม พ.ศ. 2565 ถึงเดือนเมษายน พ.ศ. 2566

## 1.2 ความเป็นมาของโครงการ

บริษัท ปตท. จำกัด (มหาชน) (ปตท.) มีแผนดำเนินโครงการวางระบบจำหน่ายก๊าซธรรมชาติไปยังเขตส่งเสริมอุตสาหกรรมนวนคร (นครราชสีมา) ตั้งอยู่ในพื้นที่อำเภอเนินสูง จังหวัดนครราชสีมา ด้วยวัตถุประสงค์เพื่อวางระบบจำหน่ายก๊าซธรรมชาติด้วยท่อส่งก๊าซฯ สำหรับใช้เป็นเชื้อเพลิงในกระบวนการผลิตของภาคอุตสาหกรรมที่ประกอบกิจการภายในเขตส่งเสริมอุตสาหกรรมนวนคร (นครราชสีมา) โดยเป็นการวางระบบท่อส่งก๊าซธรรมชาติขนาดเส้นผ่านศูนย์กลาง 6 นิ้ว เชื่อมต่อจากระบบท่อส่งก๊าซฯ บนบกนครราชสีมา (ระยะที่ 1) ช่วงประมาณกิโลเมตรที่ 124+380 ของทางหลวงแผ่นดินหมายเลข 2 หรือ ถนนมิตรภาพ และวางท่อไปยังพื้นที่เขตส่งเสริมอุตสาหกรรมนวนคร (นวนครราชสีมา) เพื่อทำการปรับลดความดันก๊าซฯ ภายในท่อที่สถานีควบคุมและปรับลดความดันก๊าซธรรมชาติ (Gate Station) ซึ่งจะก่อสร้างขึ้นใหม่ภายในพื้นที่เขตส่งเสริมอุตสาหกรรมฯ เพื่อส่งก๊าซฯ ให้กับลูกค้าอุตสาหกรรมในพื้นที่ รวมระยะทางวางท่อประมาณ 10.6 กิโลเมตร และจากการดำเนินงานในขั้นตอนของการออกแบบรายละเอียด และการประสานอนุญาตต่อหน่วยงานที่เกี่ยวข้อง พบว่ามีข้อจำกัดบางประการและมีความจำเป็นต้องขอเปลี่ยนแปลงรายละเอียดของโครงการบางส่วน โดยมีประเด็นการเปลี่ยนแปลง ได้แก่

(1) การเปลี่ยนตำแหน่งจุดเชื่อมต่อ และขนาดท่อส่งก๊าซฯ บริเวณจุดเริ่มต้นโครงการจากการเชื่อมต่อกับวาล์วจ่าย (Sale Tap Valve) บริเวณกิโลเมตรที่ 124+380 ของถนนมิตรภาพ เป็นวิธีการ Hot Tap บริเวณกิโลเมตรที่ 124+358 (บริเวณหน้าที่ดินของเขตส่งเสริมอุตสาหกรรมฯ) เพื่อให้เป็นไปตามเงื่อนไขการอนุญาตของกรมทางหลวง (แขวงทางหลวงนครราชสีมา) และเปลี่ยนขนาดท่อส่งก๊าซฯ บริเวณจุดเริ่มต้นโครงการ โดยการเชื่อมต่อดังวิธี Hot tap จาก 6 นิ้ว เป็น 12 นิ้ว

(2) การปรับลดขนาดความดันออกแบบ (Design Pressure) จาก 720 ปอนด์/ตารางนิ้ว (psig) เป็น 275 ปอนด์/ตารางนิ้ว (psig) ของระบบท่อส่งก๊าซฯ ส่วนที่ 2 (ภายหลังการปรับลดความดันก๊าซฯ ภายในท่อ) เป็นการปรับลดความดันออกแบบของระบบท่อส่งก๊าซฯ ที่สถานีควบคุมและปรับลดความดันก๊าซธรรมชาติ (Gate Station) และระบบท่อหลัง Gate Station

(3) การเปลี่ยนแปลงขนาดท่อส่งก๊าซฯ ไปยังบริษัท อาร์ อี เอ็น โคราช เอนเนอร์ยี จำกัด จากท่อขนาด 4 นิ้ว เป็น 6 นิ้ว และเปลี่ยนตำแหน่งจาก Sale Tap Valve (ในที่ดินแปลงเดิม)

(4) การปรับเปลี่ยนตำแหน่งแนววางท่อส่งก๊าซธรรมชาติไปยังบริษัท ชิน เอ ไฮเทค จำกัด โดยการวางท่อขนาด 4 นิ้ว พร้อมติดตั้ง Sale Tap Valve

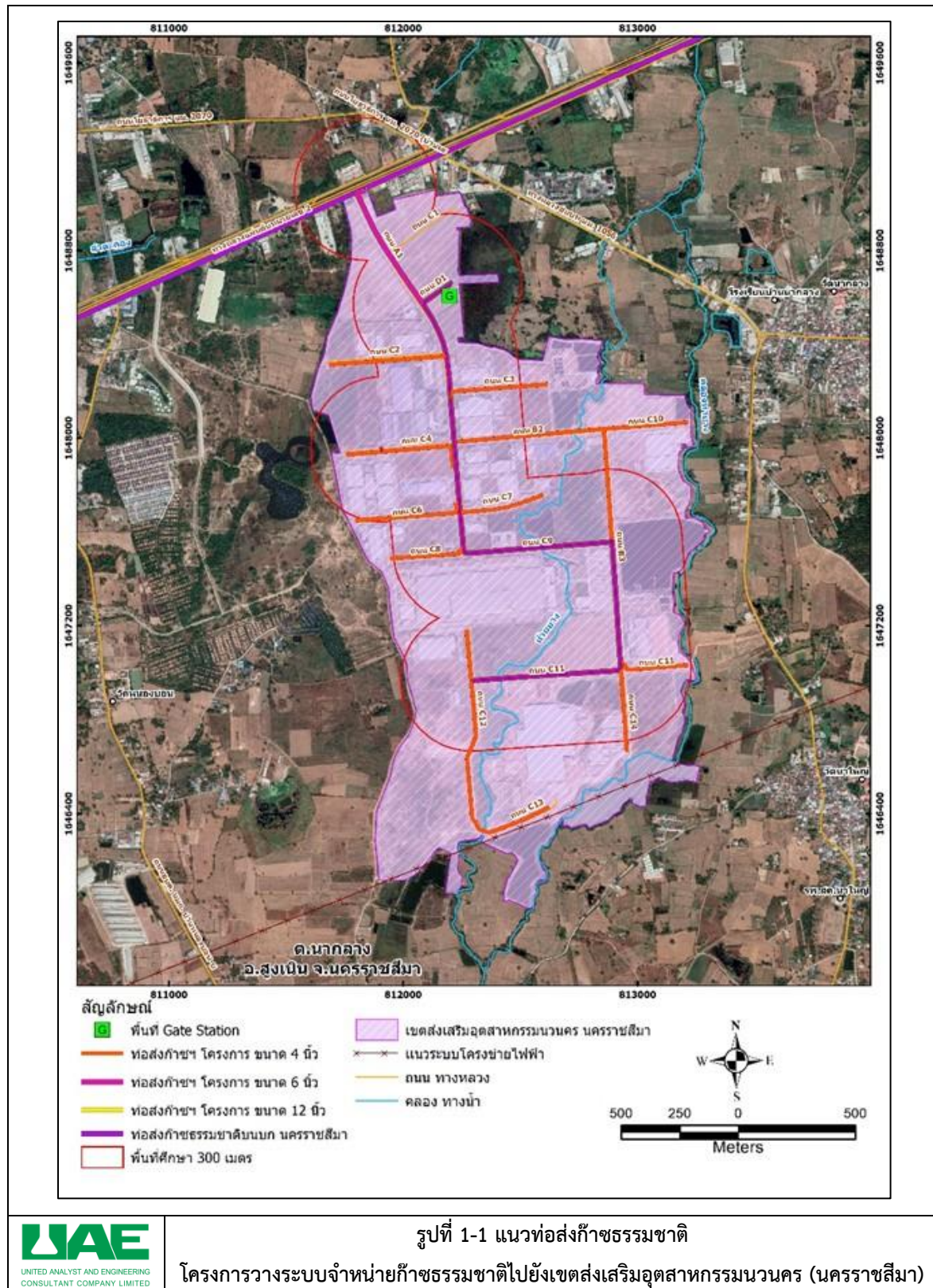
(5) การยกเลิกแนวท่อขนาด 4 นิ้ว และวาล์วจ่าย (วาล์วจ่าย 41-45) บริเวณถนนสาย C13

(6) การเปลี่ยนแปลงระยะทางวางท่อฯ ซึ่งเป็นผลมาจากการเปลี่ยนแปลงรายละเอียดโครงการข้างต้น

ดังนั้น รวมระยะทางวางท่อส่งก๊าซฯ ของโครงการ ภายหลังการขอเปลี่ยนแปลง ประมาณ 10,023 เมตร (ลดลงจากเดิมประมาณ 518 เมตร)

ทั้งนี้ สามารถสรุปตำแหน่งแนววางท่อส่งก๊าซฯ ดังแสดงในรูปที่ 1-1 ซึ่งในรายงานฉบับนี้อาจมีการใช้ชื่อโครงการวางระบบจำหน่ายก๊าซธรรมชาติไปยังเขตส่งเสริมอุตสาหกรรมนวนคร (นครราชสีมา) หรือโครงการวางระบบจำหน่ายก๊าซธรรมชาติไปยังกลุ่มลูกค้าเขตส่งเสริมอุตสาหกรรมนวนคร (นครราชสีมา) โดยรายงานดังกล่าวได้รับความเห็นชอบจากสำนักงานนโยบายและแผนทรัพยากรธรรมชาติและสิ่งแวดล้อม (สผ.) ตามหนังสือของสำนักงานนโยบายและแผนทรัพยากรธรรมชาติและสิ่งแวดล้อม เลขที่ สผ. ที่ ทส.1010.7/7890 ลงวันที่ 16 มิถุนายน 2563 และบริษัท ปตท. จำกัด (มหาชน) ได้มีการขอเปลี่ยนแปลงรายละเอียดโครงการฯ ครั้งที่ 1 โดยได้รับความเห็นชอบจากสำนักงานคณะกรรมการกำกับกิจการพลังงาน ตามหนังสือเลขที่ สกพ 5502/10741 ลงวันที่ 10 ตุลาคม 2565 รายละเอียดดังแสดงในภาคผนวก 1-1 และภาคผนวก 1-3

ทั้งนี้ รายงานการประเมินผลกระทบสิ่งแวดล้อมของโครงการฯ ได้กำหนดให้บริษัท ปตท. จำกัด (มหาชน) ต้องปฏิบัติตามมาตรการป้องกันและแก้ไขผลกระทบสิ่งแวดล้อม และมาตรการติดตามตรวจสอบผลกระทบสิ่งแวดล้อมของโครงการอย่างเคร่งครัด และรายงานผลการปฏิบัติตามมาตรการฯ ดังกล่าวต่อสำนักงานนโยบายและแผนทรัพยากรธรรมชาติและสิ่งแวดล้อม และหน่วยงานที่เกี่ยวข้อง ซึ่งบริษัท ปตท. จำกัด (มหาชน) ได้มอบหมายให้บริษัท ยูโนเด็ค แอนนาไลสต์ แอนด์ เอ็นจิเนียริง คอนซัลแตนท์ จำกัด (ยูเออี) เป็นบุคคลที่สาม (Third Party) ในการดำเนินการติดตามตรวจสอบผลการปฏิบัติตามมาตรการป้องกันและแก้ไขผลกระทบสิ่งแวดล้อม และมาตรการติดตามตรวจสอบผลกระทบสิ่งแวดล้อมของโครงการและจัดทำรายงานผลการปฏิบัติตามมาตรการฯ ตามประกาศกระทรวงทรัพยากรธรรมชาติและสิ่งแวดล้อม เรื่องหลักเกณฑ์ และวิธีการจัดทำรายงานผลการปฏิบัติตามมาตรการที่กำหนดไว้ในรายงานการประเมินผลกระทบสิ่งแวดล้อมซึ่งผู้ดำเนินการ หรือผู้ขออนุญาตจะต้องจัดทำเมื่อได้รับอนุญาตให้ดำเนินโครงการหรือกิจการแล้ว พ.ศ. 2561 และประกาศกระทรวงทรัพยากรธรรมชาติและสิ่งแวดล้อม เรื่อง หลักเกณฑ์ วิธีการจัดทำรายงานผลการปฏิบัติตามมาตรการที่กำหนดไว้ในรายงานการประเมินผลกระทบสิ่งแวดล้อม ซึ่งผู้ดำเนินการหรือขออนุญาตจะต้องจัดทำเมื่อได้รับอนุญาตให้ดำเนินโครงการหรือกิจการแล้ว (ฉบับที่ 2) พ.ศ. 2564 นำเสนอต่อหน่วยงานอนุญาตต่อไป



### 1.3 วัตถุประสงค์

1.3.1 เพื่อติดตาม และวิเคราะห์ผลการปฏิบัติตามมาตรการการป้องกันและแก้ไขผลกระทบสิ่งแวดล้อม และมาตรการติดตามตรวจสอบผลกระทบสิ่งแวดล้อม ในระยะก่อสร้าง ตามแผนปฏิบัติการด้านสิ่งแวดล้อมที่ระบุไว้ในรายงานการประเมินผลกระทบสิ่งแวดล้อมของโครงการวางระบบจำหน่ายก๊าซธรรมชาติไปยังเขตส่งเสริมอุตสาหกรรมนวนคร (นครราชสีมา)

1.3.2 เพื่อตรวจวัดและวิเคราะห์คุณภาพสิ่งแวดล้อมตามมาตรการตรวจสอบผลกระทบสิ่งแวดล้อม ตามแผนปฏิบัติการด้านสิ่งแวดล้อมที่ระบุไว้ในรายงานการประเมินผลกระทบสิ่งแวดล้อมของโครงการวางระบบจำหน่ายก๊าซธรรมชาติไปยังเขตส่งเสริมอุตสาหกรรมนวนคร (นครราชสีมา)

1.3.3 เพื่อรวบรวมข้อมูลที่เกี่ยวข้องกับผลการปฏิบัติตามมาตรการป้องกันและแก้ไขผลกระทบสิ่งแวดล้อม ในระยะก่อสร้าง ตามแผนปฏิบัติการด้านสิ่งแวดล้อมที่ระบุไว้ในรายงานการประเมินผลกระทบสิ่งแวดล้อมของโครงการวางระบบจำหน่ายก๊าซธรรมชาติไปยังเขตส่งเสริมอุตสาหกรรมนวนคร (นครราชสีมา)

1.3.4 เพื่อจัดทำรายงานผลการปฏิบัติตามมาตรการป้องกันและแก้ไขผลกระทบสิ่งแวดล้อม และมาตรการติดตามตรวจสอบผลกระทบสิ่งแวดล้อม ในระยะก่อสร้าง ตามแนวทางของสำนักงานนโยบายและแผนทรัพยากรธรรมชาติและสิ่งแวดล้อม (สผ.) เสนอต่อหน่วยงานที่เกี่ยวข้อง

### 1.4 ขอบเขตการดำเนินงาน

รายงานผลการปฏิบัติตามมาตรการป้องกันและแก้ไขผลกระทบสิ่งแวดล้อม และมาตรการติดตามตรวจสอบผลกระทบสิ่งแวดล้อมที่ได้เสนอแก่หน่วยงานอนุญาต ครอบคลุมกิจกรรมระยะก่อสร้าง โดยเริ่มตั้งแต่เดือนกรกฎาคมถึงเดือนธันวาคม พ.ศ.2565 โดยบริษัท ยูไนเต็ด แอนนาลิสต์ แอนด์ เอ็นจิเนียริง คอนซัลแตนท์ จำกัด ซึ่งเป็นบุคคลที่สาม (Third Party) ได้ดำเนินการรวบรวมข้อมูล และเอกสารที่เกี่ยวข้อง และผลการปฏิบัติตามมาตรการป้องกันและแก้ไขผลกระทบสิ่งแวดล้อมและมาตรการติดตามตรวจสอบผลกระทบสิ่งแวดล้อม เป็นประจำทุกสัปดาห์

### 1.5 รายละเอียดของโครงการ

โครงการวางระบบจำหน่ายก๊าซธรรมชาติไปยังเขตส่งเสริมอุตสาหกรรมนวนคร (นครราชสีมา) ตั้งอยู่ในเขตตำบลนากลาง อำเภอสว่างแดนดิน จังหวัดนครราชสีมา ดำเนินการก่อสร้างโดย บริษัท ทีอาร์ซี คอนสตรัคชั่น จำกัด (มหาชน) เป็นบริษัทผู้รับเหมาหลักของโครงการ โดยเป็นการวางระบบท่อส่งก๊าซธรรมชาติขนาดเส้นผ่านศูนย์กลาง 6 นิ้ว เชื่อมต่อจากระบบท่อส่งก๊าซฯ บนบกนครราชสีมา (ระยะที่ 1) ช่วงประมาณกิโลเมตรที่ 124+380 ของทางหลวงแผ่นดินหมายเลข 2 หรือถนนมิตรภาพ และวางท่อไปยังพื้นที่เขตส่งเสริมอุตสาหกรรมนวนคร (นวนครราชสีมา) เพื่อทำการปรับลดความดันก๊าซฯ ภายในท่อที่สถานีควบคุมและปรับลดความดันก๊าซธรรมชาติ (Gate Station) ซึ่งจะก่อสร้างขึ้นภายในพื้นที่เขตส่งเสริมอุตสาหกรรมฯ เพื่อส่งก๊าซฯ ให้กับลูกค้าอุตสาหกรรมในพื้นที่ รวมระยะทางวางท่อประมาณ 10.6 กิโลเมตร และจากการดำเนินงานในขั้นตอนของการออกแบบรายละเอียด และการประสานอนุญาตต่อหน่วยงานที่เกี่ยวข้อง พบว่ามีข้อจำกัด

บางประการและมีความจำเป็นต้องขอเปลี่ยนแปลงรายละเอียดของโครงการบางส่วน โดยมีประเด็นการเปลี่ยนแปลง ได้แก่ (1) การเปลี่ยนแปลงตำแหน่งจุดเชื่อมต่อ และขนาดท่อส่งก๊าซฯ บริเวณจุดเริ่มต้นโครงการ (2) การปรับลดความดันออกแบบ (Design Pressure) จาก 720 ปอนด์/ตารางนิ้ว (psig) เป็น 275 ปอนด์/ตารางนิ้ว (psig) ของระบบท่อส่งก๊าซฯ ส่วนที่ 2 (ภายหลังปรับลดความดันก๊าซฯ ภายในท่อ) (3) การเปลี่ยนแปลงขนาดท่อส่งก๊าซฯ (พร้อมวาล์วจ่าย) ไปยังบริษัท อาร์ อี เอ็น โคราช เอนเนอร์ยี จำกัด จากท่อขนาด 4 นิ้ว เป็น 6 นิ้ว และเปลี่ยนตำแหน่ง Sale Tap Valve (ในที่ดินแปลงเดิม) (4) การปรับเปลี่ยนตำแหน่งแนววางท่อส่งก๊าซฯ ไปยังบริษัท ชินเอ ไฮเทค จำกัด โดยวางท่อขนาด 4 นิ้ว พร้อมติดตั้ง Sale Tap Valve (5) การยกเลิกแนวท่อขนาด 4 นิ้ว และวาล์วจ่าย บริเวณถนน C13 และ (6) การเปลี่ยนแปลงระยะทางวางท่อฯ ซึ่งเป็นผลมาจากการเปลี่ยนแปลงรายละเอียดโครงการ ดังนั้น รวมระยะทางวางท่อส่งก๊าซฯ ของโครงการ ภายหลังการขอเปลี่ยนแปลง ประมาณ 10,023 เมตร (ลดลงจากเดิมประมาณ 518 เมตร) ดังแสดงในรูปที่ 1-1

## 1.6 สภาพของโครงการในปัจจุบัน

โครงการวางระบบจำหน่ายก๊าซธรรมชาติไปยังเขตส่งเสริมอุตสาหกรรมนวนคร (นครราชสีมา) ดำเนินการก่อสร้างโดยบริษัท ทีอาร์ซี คอนสตรัคชั่น จำกัด (มหาชน) (TRC) เป็นบริษัทผู้รับเหมาหลักของโครงการ มีหน้าที่ต้องปฏิบัติตามเงื่อนไขที่ระบุไว้ในรายงานการประเมินผลกระทบสิ่งแวดล้อม (EIA) ของโครงการ (ภาคผนวก 1-2) และจัดให้มีบุคลากรในการดูแลควบคุมกำกับ และติดตามตรวจสอบการปฏิบัติตามมาตรการสิ่งแวดล้อม รวมถึงกำหนดให้ บริษัท ยูไนเต็ด แอนนาลิสต์ แอนด์ เอ็นจิเนียริง คอนซัลแตนท์ จำกัด ซึ่งเป็นบุคคลที่สาม (Third Party) เป็นผู้ติดตามตรวจสอบมาตรการป้องกันและแก้ไขผลกระทบสิ่งแวดล้อม และมาตรการติดตามตรวจสอบผลกระทบสิ่งแวดล้อม ทั้งนี้ โครงการได้ดำเนินงานประชาสัมพันธ์โครงการต่อผู้นำชุมชน และหน่วยงานในพื้นที่ที่ได้รับทราบในเดือนมิถุนายน พ.ศ. 2565 (รูปที่ 1-2) ก่อนเริ่มงานก่อสร้างเป็นที่เรียบร้อยแล้ว และสามารถสรุปกิจกรรมการก่อสร้างหลักในเดือนกรกฎาคมถึงเดือนธันวาคม พ.ศ. 2565 ได้ดังนี้

### เดือนกรกฎาคม พ.ศ. 2565 (รูปที่ 1-3)

- การจัดเตรียมพื้นที่ตั้งสำนักงานชั่วคราวโครงการ

### เดือนสิงหาคม พ.ศ. 2565 (รูปที่ 1-4)

- การจัดเตรียมพื้นที่ก่อสร้างสถานีควบคุมและปรับลดความดันก๊าซธรรมชาติ (Gate Station)
- การตรวจสอบระบบสาธารณูปโภคที่มีอยู่เดิม (Verify Pipe)

### เดือนกันยายน พ.ศ. 2565 (รูปที่ 1-5)

- การก่อสร้างอาคารสถานีควบคุมและปรับลดความดันก๊าซธรรมชาติ (Gate Station)
- การเชื่อมต่อท่อส่งก๊าซฯ
- การตรวจสอบรอยเชื่อมด้วยวิธีเอ็กซเรย์
- การตัดคอนกรีต

### เดือนตุลาคม พ.ศ. 2565 (รูปที่ 1-6)

- การก่อสร้างอาคารสถานีควบคุมและปรับลดความดันก๊าซธรรมชาติ (Gate Station)
- งานตัดคอนกรีต
- การวางท่อด้วยวิธีเจาะลอด/ดันทลอด (HDD/Boring)
- การวางท่อฯ ด้วยวิธีขุดเปิด (Open cut)
- การฝังกลบท่อก๊าซฯ
- การปรับคืนสภาพพื้นที่บางส่วน

### เดือนพฤศจิกายน พ.ศ. 2565 (รูปที่ 1-7)

- การก่อสร้างอาคารสถานีควบคุมและปรับลดความดันก๊าซธรรมชาติ (Gate Station)
- การเชื่อมต่อส่งก๊าซฯ
- การตรวจสอบรอยเชื่อมด้วยวิธีเอ็กซเรย์
- การวางท่อฯ ด้วยวิธีขุดเปิด (Open cut)
- การวางท่อด้วยวิธีเจาะลอด/ดันทลอด (HDD/Boring)
- การฝังกลบท่อก๊าซฯ
- การปรับคืนสภาพพื้นที่บางส่วน

### เดือนธันวาคม พ.ศ. 2565 (รูปที่ 1-8)

- การก่อสร้างอาคารสถานีควบคุมและปรับลดความดันก๊าซธรรมชาติ (Gate Station)
- การเชื่อมต่อส่งก๊าซฯ
- การตรวจสอบรอยเชื่อมด้วยวิธีเอ็กซเรย์
- การวางท่อฯ ด้วยวิธีขุดเปิด (Open cut)
- การฝังกลบท่อก๊าซฯ
- การปรับคืนสภาพพื้นที่บางส่วน





รูปที่ 1-2 การประชาสัมพันธ์โครงการก่อนดำเนินการก่อสร้างแก่หน่วยงานราชการ สถานประกอบการ และชุมชนใกล้เคียง



(1) การจัดเตรียมพื้นที่ตั้งสำนักงานชั่วคราวโครงการ

รูปที่ 1-3 กิจกรรมก่อสร้างในเดือนกรกฎาคม พ.ศ. 2565



(1) การจัดเตรียมพื้นที่ก่อสร้างสถานีควบคุมและปรับลดความดันก๊าซธรรมชาติ (Gate Station)

รูปที่ 1-4 กิจกรรมก่อสร้างในเดือนสิงหาคม พ.ศ. 2565





(2) การตรวจสอบระบบสาธารณูปโภคที่มีอยู่เดิม (Verify Pipe)

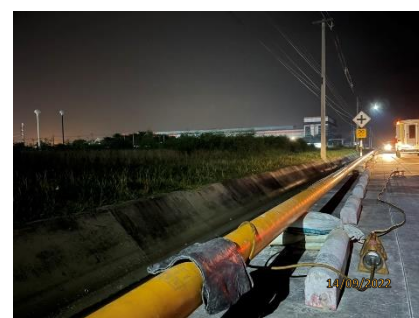
### รูปที่ 1-4 (ต่อ) กิจกรรมก่อสร้างในเดือนสิงหาคม พ.ศ. 2565



(1) การก่อสร้างอาคารสถานีควบคุมและปรับลดความดันก๊าซธรรมชาติ (Gate Station)



(2) การเชื่อมท่อส่งก๊าซ



(3) การตรวจสอบรอยเชื่อมด้วยวิธีเอ็กซเรย์

### รูปที่ 1-5 กิจกรรมก่อสร้างในเดือนกันยายน พ.ศ. 2565



(4) การตัดคอนกรีต



รูปที่ 1-5 (ต่อ) กิจกรรมก่อสร้างในเดือนกันยายน พ.ศ. 2565



(1) การก่อสร้างอาคารสถานีควบคุมและปรับลด  
ความดันก๊าซธรรมชาติ (Gate Station)



(2) การตัดคอนกรีต



(3) การวางท่อด้วยวิธีเจาะลอด/ตึนลอด (HDD/Boring)



(4) การวางท่อฯ ด้วยวิธีขุดเปิด (Open cut)



(5) การฝังกลบท่อก๊าซฯ



รูปที่ 1-6 กิจกรรมก่อสร้างในเดือนตุลาคม พ.ศ. 2565





(6) การปรับคืนสภาพพื้นที่บางส่วน

### รูปที่ 1-6 (ต่อ) กิจกรรมก่อสร้างในเดือนตุลาคม พ.ศ. 2565



(1) การก่อสร้างอาคารสถานีควบคุมและปรับลด  
ความดันก๊าซธรรมชาติ (Gate Station)



(2) งานเชื่อมต่อส่งก๊าซฯ



(3) การตรวจสอบรอยเชื่อมด้วยวิธีเอ็กซเรย์



(4) การวางท่อฯ ด้วยวิธีขุดเปิด (Open cut)



(5) การวางท่อด้วยวิธีเจาะลอด/ดินลอด (HDD/Boring)

### รูปที่ 1-7 กิจกรรมก่อสร้างในเดือนพฤศจิกายน พ.ศ. 2565



(6) การฝังกลบท่อก๊าซฯ



(7) การปรับคืนสภาพพื้นที่บางส่วน

### รูปที่ 1-7 (ต่อ) กิจกรรมก่อสร้างในเดือนพฤศจิกายน พ.ศ. 2565



(1) การก่อสร้างอาคารสถานีควบคุมและปรับลดความดันก๊าซธรรมชาติ (Gate Station)



(2) งานเชื่อมต่อส่งก๊าซฯ



(3) การตรวจสอบรอยเชื่อมด้วยวิธีเอ็กซเรย์

### รูปที่ 1-8 กิจกรรมก่อสร้างในเดือนธันวาคม พ.ศ. 2565





(4) การวางท่อฯ ด้วยวิธีขุดเปิด (Open cut)



(5) การฝังกลบท่อก๊าซฯ



(6) การปรับดินสภาพพื้นที่บางส่วน

รูปที่ 1-8 (ต่อ) กิจกรรมก่อสร้างในเดือนธันวาคม พ.ศ. 2565

## 1.7 แผนปฏิบัติการด้านสิ่งแวดล้อมตามที่ระบุไว้ใน EIA ของโครงการ

รายงานการประเมินผลกระทบสิ่งแวดล้อมของโครงการวางระบบจำหน่ายก๊าซธรรมชาติไปยังเขตส่งเสริมอุตสาหกรรมนวนคร (นครราชสีมา) ได้รับความเห็นชอบจากสำนักงานนโยบายและแผนทรัพยากรธรรมชาติและสิ่งแวดล้อม (สผ.) ตามหนังสือของสำนักงานนโยบายและแผนทรัพยากรธรรมชาติและสิ่งแวดล้อม เลขที่ ทส.1010.7/7890 ลงวันที่ 16 มิถุนายน 2563 และบริษัท ปตท. จำกัด (มหาชน) ได้มีการขอเปลี่ยนแปลงรายละเอียดโครงการฯ ครั้งที่ 1 โดยได้รับความเห็นชอบจากสำนักงานคณะกรรมการกำกับกิจการพลังงาน ตามหนังสือเลขที่ สกพ 5502/10741 ลงวันที่ 10 ตุลาคม 2565 ทั้งนี้ ตามเงื่อนไขที่ระบุไว้ในรายงานการประเมินผลกระทบสิ่งแวดล้อมได้กำหนดให้บริษัท ปตท. จำกัด (มหาชน) ต้องยึดถือและปฏิบัติตามมาตรการฯ ซึ่งประกอบด้วย

### ก. มาตรการทั่วไป

#### ข. แผนปฏิบัติการด้านสิ่งแวดล้อมในระยะก่อสร้าง จำนวน 8 แผน ได้แก่

- (1) แผนปฏิบัติการด้านคุณภาพอากาศ
- (2) แผนปฏิบัติการด้านระดับเสียง
- (3) แผนปฏิบัติการด้านทรัพยากรดิน และการชะล้างพังทลายของดิน
- (4) แผนปฏิบัติการด้านคุณภาพน้ำ และการระบายน้ำ
- (5) แผนปฏิบัติการด้านการคมนาคมขนส่ง
- (6) แผนปฏิบัติการด้านการจัดการของเสีย
- (7) แผนปฏิบัติการด้านสังคม และการมีส่วนร่วมของประชาชน
- (8) แผนปฏิบัติการด้านสาธารณสุข สุขภาพ อาชีวอนามัยและความปลอดภัย

#### ค. มาตรการติดตามตรวจสอบผลกระทบสิ่งแวดล้อมในระยะก่อสร้าง จำนวน 7 แผน ได้แก่

- (1) แผนปฏิบัติการด้านคุณภาพอากาศ
- (2) แผนปฏิบัติการด้านเสียง
- (3) แผนปฏิบัติการด้านคุณภาพน้ำและการระบายน้ำ
- (4) แผนปฏิบัติการด้านการคมนาคมขนส่ง
- (5) แผนปฏิบัติการด้านการจัดการของเสีย
- (6) แผนปฏิบัติการด้านสังคมและการมีส่วนร่วมของประชาชน
- (7) แผนปฏิบัติการด้านสาธารณสุข อาชีวอนามัย และความปลอดภัย




## 1.8 แผนการติดตามตรวจสอบการปฏิบัติตามมาตรการฯ ที่ระบุในรายงานการประเมินผลกระทบสิ่งแวดล้อม (EIA) ระยะก่อสร้าง


บริษัท ยูโนเต็ด แอนนาลิสต์ แอนด์ เอ็นจิเนียริง คอนซัลแตนท์ จำกัด จัดให้มีนักวิชาการสิ่งแวดล้อมปฏิบัติงานภาคสนามบริเวณพื้นที่ก่อสร้าง เพื่อทำหน้าที่ติดตามตรวจสอบการปฏิบัติตามมาตรการป้องกันและแก้ไขผลกระทบสิ่งแวดล้อม และมาตรการติดตามตรวจสอบผลกระทบสิ่งแวดล้อม แสดงดังตารางที่ 1-1


ตารางที่ 1-1 แผนระยะเวลาดำเนินการก่อสร้าง (Time Frame) โครงการวางระบบจำหน่ายก๊าซธรรมชาติไปยังเขตส่งเสริมอุตสาหกรรมนวนคร (นครราชสีมา)

กิจกรรมหลักของโครงการ	ระยะเวลาการก่อสร้าง													
	ปี 2565							ปี 2566						
	ม.ย.	ก.ค.	ส.ค.	ก.ย.	ต.ค.	พ.ย.	ธ.ค.	ม.ค.	ก.พ.	มี.ค.	เม.ย.	พ.ค.	มิ.ย.	ก.ค.
1. การประชาสัมพันธ์ และขอความเห็นชอบ														
2. การขออนุญาตหน่วยงานที่เกี่ยวข้อง														
3. การตรวจสอบระบบสาธารณูปโภคใต้ดิน บริเวณพื้นที่ก่อสร้าง														
4. การก่อสร้างสถานีควบคุมความดันและรับลดความดันก๊าซธรรมชาติ (Gate Station)														
5. การวางท่อฯ ด้วยวิธีขุดเปิด (Open cut)														
6. การวางท่อฯ ด้วยวิธีเจาะลอด (HDD)														
7. การวางท่อฯ ด้วยวิธีคันลวด (Boring)														
8. การทดสอบท่อด้วยวิธีไฮดรอสแตติก (Hydrostatic Test)														
9. งานรับคืนสภาพพื้นที่														
10. งานทดสอบการเดินระบบ														
11. การประชุมด้าน EIA&SHE														
12. งานตรวจประเมิน EIA&SHE														
121 รายงานการตรวจประเมินฯ ประจำเดือน														
122 รายงานการตรวจประเมินผลการปฏิบัติตามมาตรการฯ														
1221 ฉบับที่ 1 : กรกฎาคม-ธันวาคม พ.ศ. 2565														
1222 ฉบับที่ 2 : มกราคม-มิถุนายน พ.ศ. 2566 (ฉบับปิดงานระยะก่อสร้าง)														

สัญลักษณ์

 ช่วงระยะเวลาการดำเนินงานกิจกรรมอย่างต่อเนื่องของโครงการ

 รายงานฉบับระยะก่อสร้างประจำเดือน ที่จัดส่งให้แก่ บริษัท ปตท. จำกัด (มหาชน) (PTT)

 รายงานผลการปฏิบัติงานตามมาตรการป้องกันและแก้ไขผลกระทบสิ่งแวดล้อม และมาตรการติดตามตรวจสอบผลกระทบสิ่งแวดล้อม นำเสนอต่อหน่วยงานอนุญาต

หมายเหตุ หากมีการเปลี่ยนแปลงระยะเวลาการก่อสร้างจะแจ้งให้ทราบในรายงานฉบับถัดไป